

越冬番茄主要病害如何防治

越冬茬番茄是我省冬季主要蔬菜之一,一般在9月底至10月中旬育苗,初冬时节定植到温室,冬季开始上市。大棚温室越冬栽培番茄生产技术要求高,加上秋冬季节天气变化大,番茄生长期管理难度大,如不注意,极易引发各种病害。当前正是我省越冬番茄播种育苗、生长管理时期,现将越冬番茄主要病害发生症状及防治方法介绍如下,供种植户参考。

1. 番茄晚疫病

危害症状:幼苗、叶片、茎和果实均可发病,以叶片和处于绿熟期的果实受害最重。

幼苗期受害:叶片出现水浸状暗绿色病斑,并向叶柄、茎部扩散,使变细呈黑褐色腐烂,幼苗萎蔫死亡。

成株期受害:多从下部叶片开始发病,从叶缘或叶尖开始发病,叶片表面有水浸状淡绿色病斑,渐变褐色,坏死,再扩展至整个叶片;空气湿度大时,叶背病斑边缘有稀疏的白色霉层。

叶柄、茎秆和花絮受害:多为不规则形、凹陷、褐色大斑,边缘不清晰;湿度大时表面有灰白色霉层。

果实受害:有不规则形坏死斑,边缘云纹状。

防治方法:

①选种抗病品种;开沟起垄栽培;合理密植;合理浇水,及时排水,保证通风透气;增施磷钾肥,增强植株长势;及时清除残枝败叶,集中处理,减少病源。

②从开花前开始及时调查,重点观察下部叶片,及时发现中心病株并加以防治,可选用的药剂有:氨基寡糖素;丙森锌;霜脲·锰锌,或唑醚·代森联。



2. 番茄绵疫病

危害症状:主要为害果实,也为害叶片。

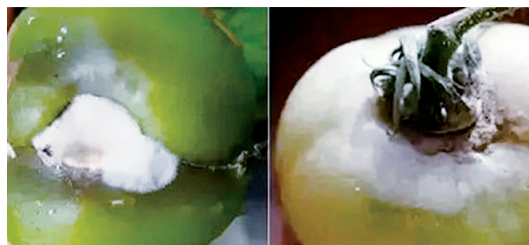
果实发病:先在果实顶部或果肩部发病,长有表面光滑的淡褐色斑,后形成同心轮纹状斑,变为深褐色,皮下果肉也变褐。湿度大时,病部长出白色霉状物,病果多保持原状,不软化,易脱落。

叶片发病:出现水浸状褪绿大斑,慢慢腐烂,有时可见同心轮纹。

防治方法:

①选种抗病品种;实行轮作;开沟起垄栽培;合理密植;合理浇水,及时排水,保证通风透气;增施磷钾肥,增强植株长势;及时清除残枝败叶,集中处理,减少病源。

②发病初期,可选用以下药剂防治:烯肟菌酯+百菌清,啞菌酯或锰锌·霜脲。



3. 番茄细菌性溃疡病

危害症状:番茄全生育期均可发病。

幼苗染病:真叶从下向上打焉,叶柄或胚轴上出现凹陷坏死斑,横剖病茎可见维管束变褐,髓部出现空洞。

成株期染病:常从植株下部叶片边缘枯萎,逐渐向上卷起,随后全叶发病,叶片青褐色,皱缩,干枯,垂悬于茎上而不脱落,似干旱缺水枯死状。

茎部染病:出现褪绿条斑,溃疡状,内部中空且维管束变褐,后期下陷或开裂,茎变粗,生出许多庆刺或不定根;湿度大时,有污白色菌脓溢出。

果实染病:严重时产生鸟眼状凸起。

防治方法:

①对种子严格检疫;实行轮作;开沟起垄栽培;合理密植;合理浇水,及时排水,保证通风透气;增施磷钾肥,增强植株长势;及时清除残枝败叶,集中处理,减少病源;农事操作要在田间露水干后进行。

②种子处理。可用55℃温水浸种15分钟,或用浓度

为500倍液的72%农用硫酸链霉素可溶性粉剂浸种2小时,或用1.05%次氯酸钠浸种20-40分钟,浸种后用清水冲洗掉药液,催芽播种。

③发病初期,可选用以下药剂防治:农用硫酸链霉素,或水合霉素,或中生菌素,或三氯异氰尿酸,进行全株喷淋,也可以灌根,每株浇灌对好的药液0.3升,若发病重,隔5-7天再灌1次。



4. 番茄黄萎病

危害症状:叶片从下向上逐渐变黄、萎蔫、上卷;侧脉之间首先变黄,形成明显的楔形黄斑,以后逐渐扩大到整个叶片,最后病叶变褐枯死,但叶柄的绿色仍可保持较长的时间;发病重的结果小或不能结果。剖开病株茎部,导管变褐色,区别于枯萎病。

防治方法:

①实行轮作;增施磷钾肥,增强植株长势;合理密植;合理浇水,及时排水,保证通风透气。

②采用新土育苗或床土消毒,床土消毒时每立方米床面用80%多菌灵可湿性粉剂8-10克,加细土4-5千克拌匀,播种前三分之一药土撒在畦面上,播种后再将其他药土覆盖在种子上。

③发病初期,可选用以下药剂防治:多菌灵;恶霉甲霜,或甲基硫菌灵灌根。



5. 番茄枯萎病

危害症状:先从下部叶片开始发黄枯死,依次向上蔓延,有时植株一侧叶片发黄,另一侧为正常绿色,发病严重时整株叶片黄褐枯死,但不脱落。潮湿时茎部贴地表处,产生粉红色霉,剖开茎部维管束变黄褐。该病进展较慢,一般15-30天枯死,无乳白色黏液流出,区别于青枯病。

防治方法:

①实行轮作;施用充分腐熟的有机肥,增施磷钾肥,增强植株长势;合理密植;合理浇水,及时排水,保证通风透气。

②种子处理:播前用52℃温水浸种30分钟,或用种子重量0.3%的70%敌磺钠可溶性粉剂拌种后再播种。采用新土育苗或床土消毒:床土消毒时每立方米床面用80%多菌灵可湿性粉剂8-10克,加细土4-5千克拌匀,播种前三分之一药土撒在畦面上,播种后再将其他药土覆盖在种子上。

③发病初期,可选用以下药剂防治:多菌灵;恶霉甲霜,或甲基硫菌灵灌根。



6. 番茄灰霉病

危害症状:主要为害果实,也为害叶、茎、花序。

果实受害:侵染由残留的花及花托向果实或果柄扩展,果皮有灰白色水浸状病斑,变软腐烂;以后在果面、花萼及果柄上出现大量灰褐色霉层,果实失水僵化。

茎叶受害:病斑始见于叶片,由边缘向里呈“V”字形扩展,具深浅相间的不规则轮纹,表面着生少量灰霉,叶片最后枯死。

防治方法:

①及时清除残枝败叶,集中处理,减少病源;合理密植,保证通风透气;科学浇水,尽量在晴天上午进行,且水量要小。

②发病初期,可用以下药剂进行防治。温室烟熏:10%腐霉利烟剂或45%百菌清烟剂。喷雾:啞菌酯,或腐霉·福美双,或异菌脲。



7. 番茄菌核病

危害症状:主要为害叶片、果实和茎。

叶片受害:多从叶缘开始,初期为淡绿色水浸状病斑,后变为灰褐色,蔓延快,致全叶腐烂枯死;湿度大时长出少量白霉。

果实及果柄受害:始于果柄,并向果面蔓延,致未成熟果实似水烫过,受害果实上可产生白霉,后可产生黑色菌核。

茎受害:多从叶柄基部侵入,灰白色、稍凹陷、边缘水浸状病斑,病部表面往往生白霉,霉层聚集后,在茎表面生黑色菌核,后期表皮纵裂,髓部形成大量的菌核;严重时植株枯死。

防治方法:

①及时深翻土地,实行轮作;及时清除残枝败叶,集中处理,减少病源;合理密植,保证通风排湿。

②发病初期,可用以下药剂进行防治:腐霉利;啞菌酯,或异菌脲。



8. 番茄炭疽病

危害症状:是一种潜伏侵染病害,未着色的果实染病后并不显出症状,直至果实成熟时才表现症状。

成熟果实发病:初期果实表面生水浸状透明小斑点,扩大成圆形或近圆形、褐色、稍凹陷病斑,具同心轮纹,其上密生小黑点;湿度大时,分泌淡红色黏物质;后期果实腐烂、脱落。

防治方法:

①及时清除残枝败叶,集中处理,减少病源;合理密植,保证通风排湿,避免高温高湿条件出现。

②种子处理:用55℃温水浸种15分钟,或用啞菌脲悬浮种衣剂拌种。

③发病初期,可选用以下药剂:苯甲·啞菌酯,苯醚甲环唑,或氟菌·啞菌酯喷雾防治。

